

Gestaltningssystem

Rekreation vid temporära våtmarker

Vildmarkitekterna

2022-11-01

# Rekreation med fokus på vatten, lek och biologisk mångfald

Veberöd, Lunds Kommun

Ett gestaltningssystem utfört av *Vildmarkitekterna* som slutleverans i projektet *Rekreation vid temporära våtmarker* under perioden ht 2021- ht 2022.

Projektet har genomförts med stöd från Kävlingeåns Vattenråd.



**Vildmarkitekterna** består av en grupp landskapsarkitektstudenter från SLU Alnarp:

*Elin Fänge*

*Ulrika Ebelin*

*Matilda Hagstam*

*Hugo Settergren*

# Innehållsförteckning

<b>1.0 Projektplan</b> .....	<b>s.2</b>
1.1 Projektvision	
1.2 Metod	
1.3 Målbild och nytta	
<b>2.0 Introduktion av platsen</b> .....	<b>s.3</b>
2.1 Kontext i byn/landskapet	
2.2 Rumslig analys	
2.3 Analys jordfuktighet	
2.4 Vegetationsanalys	
2.4 Skyfallskarta	
<b>3.0 Workshops</b> .....	<b>s.8</b>
3.1 Årskurs 2	
3.2 Årskurs 6	
3.3 Sammanfattning: <i>Huvudsakliga teman</i>	
<b>4.0 Gestaltungsförslag</b> .....	<b>s.14</b>
4.1 Förslag 1	
- Planskiss	
- Sektioner/Elevationer	
- Bärande idéer	
- Visualiseringar	
- Tidsperspektiv	
4.2 Förslag 2	
- Bärande idéer	
- Visualiseringar	
- Planskiss	
- Sektioner/Elevationer	
- Tidsperspektiv	
<b>5.0 Reflektion</b> .....	<b>s.23</b>
5.1 Egna reflektioner och lärdomar	
5.2 Nästa steg, implementeringsplan	
5.3 Finansieringsförslag för implementering	
<b>6.0 Bilagor</b> .....	<b>s.25</b>
6.1 Workshop presentation Åk 2	
6.2 Workshop presentation Åk 6	
6.3 Workshop uppgifter Åk 2	
6.4 Workshop Uppgifter Åk 6	
6.5 Material från workshops	
6.6 Tabell förslagsstatistik	

# 1.0 Projektplan

## 1.1 Vision

Vi kallar oss *Vildmarkitekterna* och består av ett gäng landskapsarkitekt-studenter från SLU Alnarp. I detta projekt vill vi utforska och utforma hur rekreation och biologiska värden kan stärkas och synliggöras vid de temporära våtmarkerna Kävlinge Vattenråd planerar strax sydväst om Veberöd.



Vi vill framställa ett gestaltungsprogram med idéer hämtade ifrån workshops och dialogarbete med ungdomar i Veberöd.

Kävlingeåns Vattenråd och markägare planerar att anlägga temporära våtmarker utanför Veberöd. Dess temporära våtmarkerna är ämnade att minska risken för översvämningar i byn. Vi vill koppla medborgardialog och rekreativsmöjligheter till dessa våtmarker, då skapas förutsättningar att höja allmänhetens medvetenhet om ekologiska samband och hur lösningar på klimatrelaterade utmaningar kan se ut. För oss är det viktigt att främst byns barn och ungdomar blir delaktiga i processen och medvetna om hur hållbara vattenlösningar kan se ut och fungera. Därför bör området göras mer tillgängligt och attraktivt. Området i fråga har goda förutsättningar att kopplas till befintliga rekreativsstråk och stärka ekologiska funktioner i landskapet. Projektområdet är lokaliserat inom *Biosfärsområde Vombsänkan*, där det redan idag arbetas med biologisk mångfald och hållbarhet med anknytning till vatten. Vombsänkan har ett stort avrinningsområde och rymmer viktiga vattentäkter, därför ser vi det som ännu mer passande att lyfta detta projektet som en viktig del av ett större pussel.

Vi tänker oss att projektet genomförs i samarbete med främst Unga Smarta Byar, Smarta Byar, Lunds tekniska Högskola, Kävlingeåns Vattenråd och Lunds Kommun men även andra samarbetspartners.

## 1.2 Metod

Medborgardialogen är nyckeln i detta projekt. Vi vill lägga tid på att utforma och utföra workshops och föra dialog med ungdomar lokalt. Vi tänker främst vända oss till ÅK F-3, 4-6 och 7-9 i Veberöd. Dessa workshops kan utföras t.ex. i klassrumsmiljö då platsen är tänkt att kunna besökas digitalt med hjälp av en 3D-modell som tas fram av Smarta byar och LTH. Denna modell kommer även kunna användas i arbetet med gestaltungsprogrammet. Själva "workshopen" tänker vi utforma som ett lärandemoment vilket kan innehålla både föreläsning/diskussion kring frågor om vatten samt biologisk mångfald, men även kreativa moment kring hur ungdomarna får skissa på idéer och hur de tänker att platsen kan utvecklas.

I dialogarbetet vill vi utgå från bevarandet av den befintliga natur-och kulturmiljön, men synliggöra de ekologiska värdena som idag finns på platsen - exempelvis växt- och djurliv. Dialogens mål är att få in idéer på bland annat hur platsen skulle kunna användas i rekreativa syften och vad som skulle kunna göra den till en mer attraktiv plats. Som slutprodukt tänker vi, som tidigare nämnts, sammanställa ett gestaltungsprogram i text och bild med de idéer som framkommit under processen. I programmet inkluderas även förslag på hur området skulle kunna kopplas till befintliga rekreativsstråk och hur dessa kopplingar kan utformas för att begränsa belastningen på närmiljön.

Workshopen har lagts upp på följande vis:

**2 tillfällen; Årskurs 2, årskurs 6 (högstadietårskursen uteblev)**



Uppskattningsvis 2-3 timmar per tillfälle.

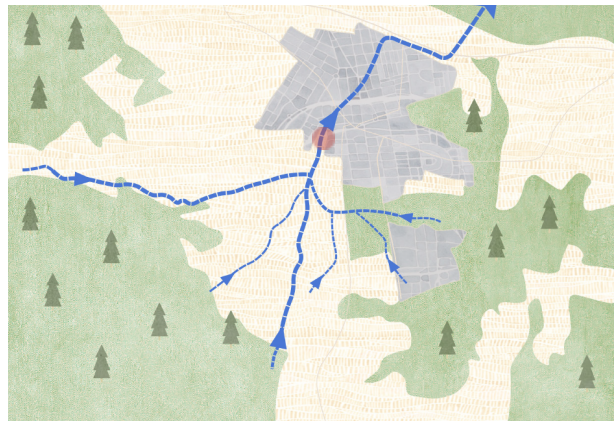
1. Kort introduktionsföreläsning - Vilka är vi, var är platsen, vilka är utmaningarna och hur kan man jobba med dem?
2. Diskussionsuppgifter baserade på den aktuella årskursens nivå.
3. Ledd designuppgift där eleverna i grupp eller individuellt får gestalta ett förslag på hur de vill att platsen ska utvecklas.

### 1.3 Målbild och nytta

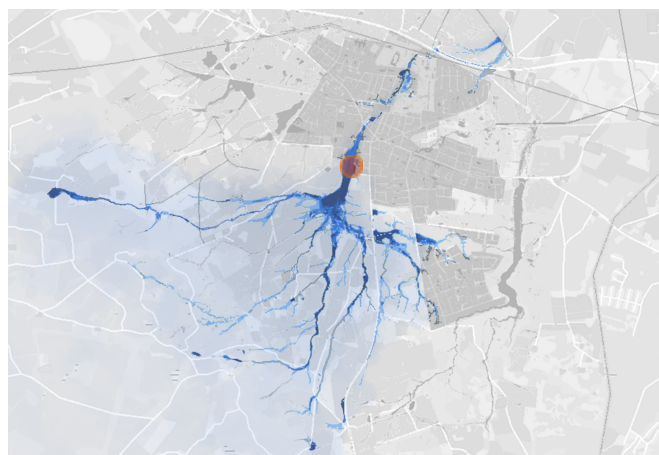
Genom att genomföra detta projekt ges unga i Veberöd med omnejd en möjlighet att lära sig om hur man kan jobba med att reglera tillfälligt höga vattenflöden för att undvika oönskade översvämningar nedströms (i byn). De positiva effekterna av att arbeta med ungdomar lokalt är att de får direkt medverka i framtagning av idéer och får en ingång till hur naturens processer fungerar i lokalområdet. Resultatet blir en mer demokratisk planprocess som även har möjlighet att höja kunskapsnivån och intresset för resurshantering, grön-blåa lösningar och platsen i sig.

## 2.0 Introduktion av platsen

Gertie's äng är idag en ängs blandad park med trädgångar som ligger längs bäcken precis sydväst om Veberöds tätort. Den ligger 300m från centrum och 400 m från Svaleboskolan Veberöd. Söder om Gertie's (markera på kartan) äng finns det hagar med kor under vissa delar av året och norr, öster och väster om området finns det bostäder med olika ingångar för att komma in på området.



Platsen är dominerad av vegetation och i en liten hörn av platsen finns en lekplats med några gungor, rutschkana med klätterställning. Det finns också tecken på att barnen leker i träd dungarna. Intill västra delen av ängen rinner det en rak bäck som rinner norrut mot vombsjön. Gertie's äng ligger lägre än de omkringliggande husen i området. De dominerande arterna som förekommer här är lövträd som klibbal (*Alnus glutinosa*) men även med inslag av rönn, sälg (*Salix caprea*), fläder (*Sambucus nigra*) och björk (*Betula ssp.*). Andra örtartade perenner som dominerar området är kvickrot och brännässlor. Vinbergssnäcka kan också hittas här. Till höger syns översvämningsrisken vid bäcken vid tunga skyfall (Lunds Kommuns skyfallsplan 2018).





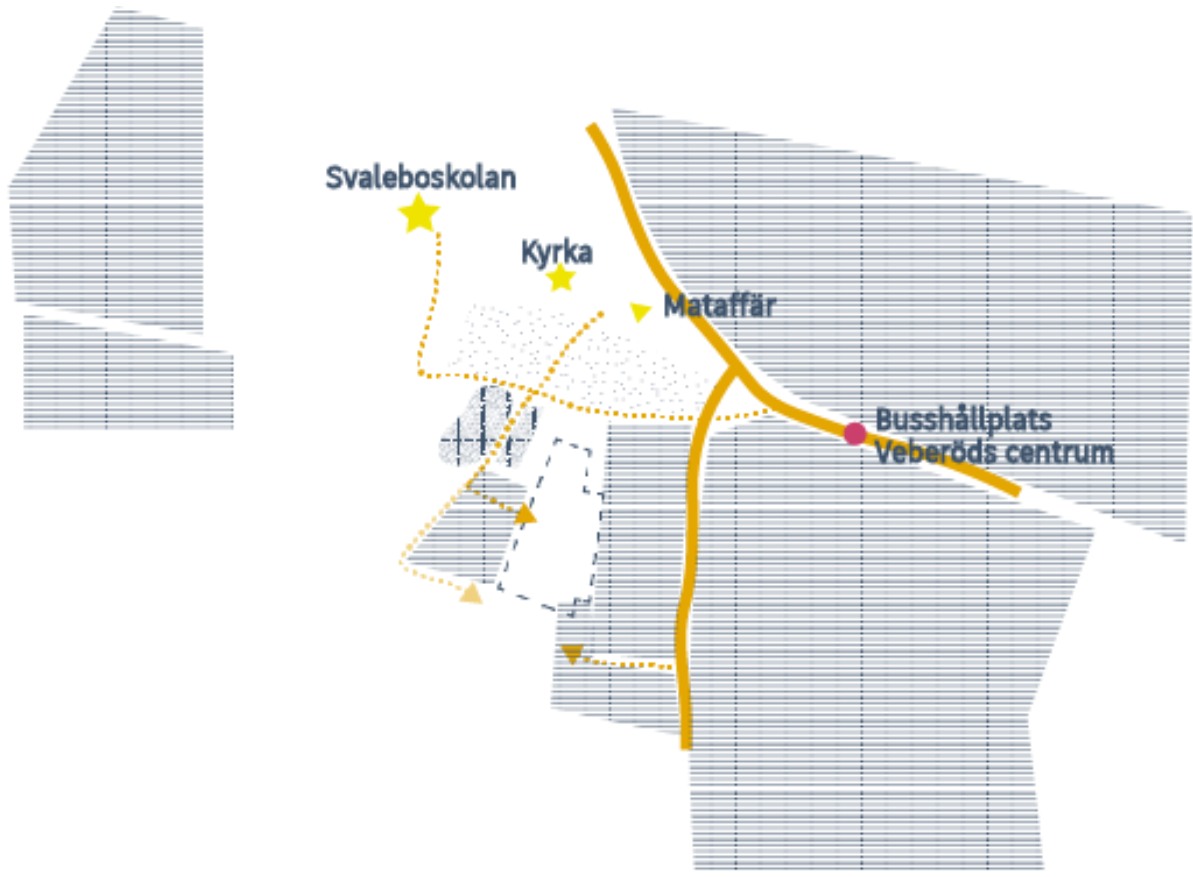


Vegetationsanalys





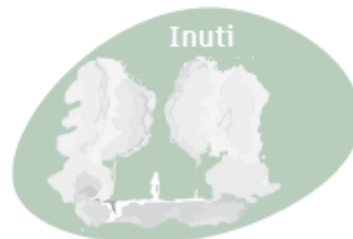




	<b>Projektområde</b>			
	<b>Bostadsområde</b>	<b>Vägar</b>	<b>Landmärken</b>	<b>Noder</b>
<b>Större element</b>				
<b>Mindre element</b>				

Gerties äng, kontext och kopplingar till byn





Rumslig analys av Gerteis äng

### 3.0 Samlat material från workshops

Under dessa rubriker finns ett litet urval av de teckningar och anteckningar barnen/ungdomarna skapade under workshop-tillfällena. De visade ett fantastiskt engagemang och var fulla av idéer!

Båda workshop-tillfällena var indelade i två delar. Den första var en presentation inomhus om vilka vi är och bakgrundsinformation om projektet och översvämningsproblematik, vatten, biologisk mångfald och naturliga lekplatser anpassade till den årskull som presentationen hölls inför. Den andra delen hölls utomhus som ett platsbesök på Gerties äng där eleverna fick gå runt, interagera med platsen, svara på frågor och skissa förslag.

#### 3.1 Årskurs 2









## 3.2 Årskurs 6

Frågorna på uppgiftslappen löd:

“1) Prata i grupper om fyra om hur ni vill utveckla platsen, vad saknar ni?”

Rita och skriv på kartorna på era papper. Skriv sedan upp era idéer på post-it lapparna som ni sätter upp på det stora pappret.

Tänk lite extra på hur platsen kan komma att se ut vid en översvämning. Vad kan man göra med vattnet då?

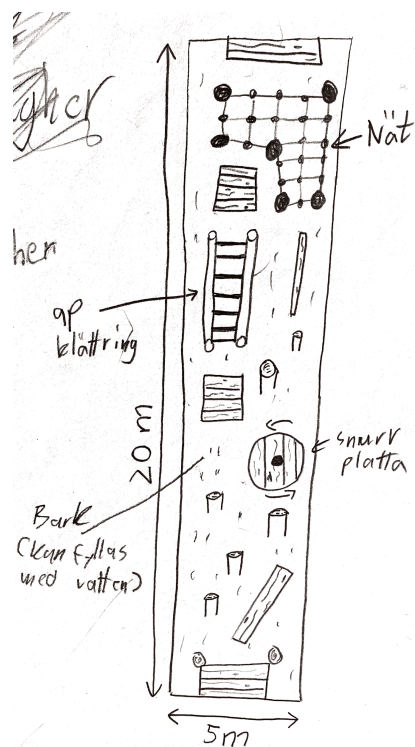
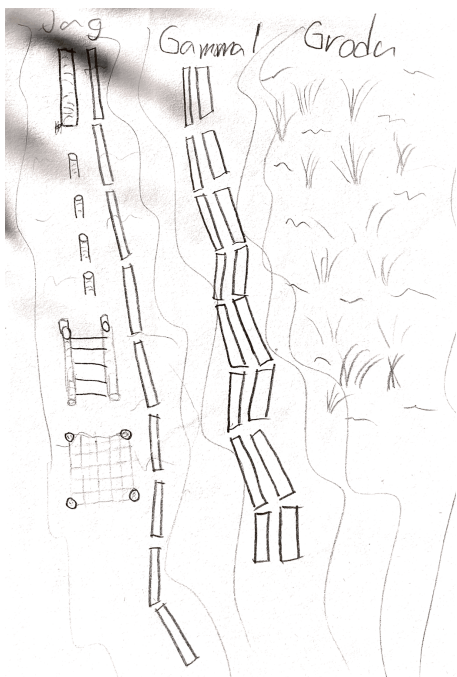
2) Utgå ifrån ett annat perspektiv än ert eget. Vad skulle ni vilja ha på platsen om ni vore till exempel en groda, ett litet barn eller en rullstolsbunden person?

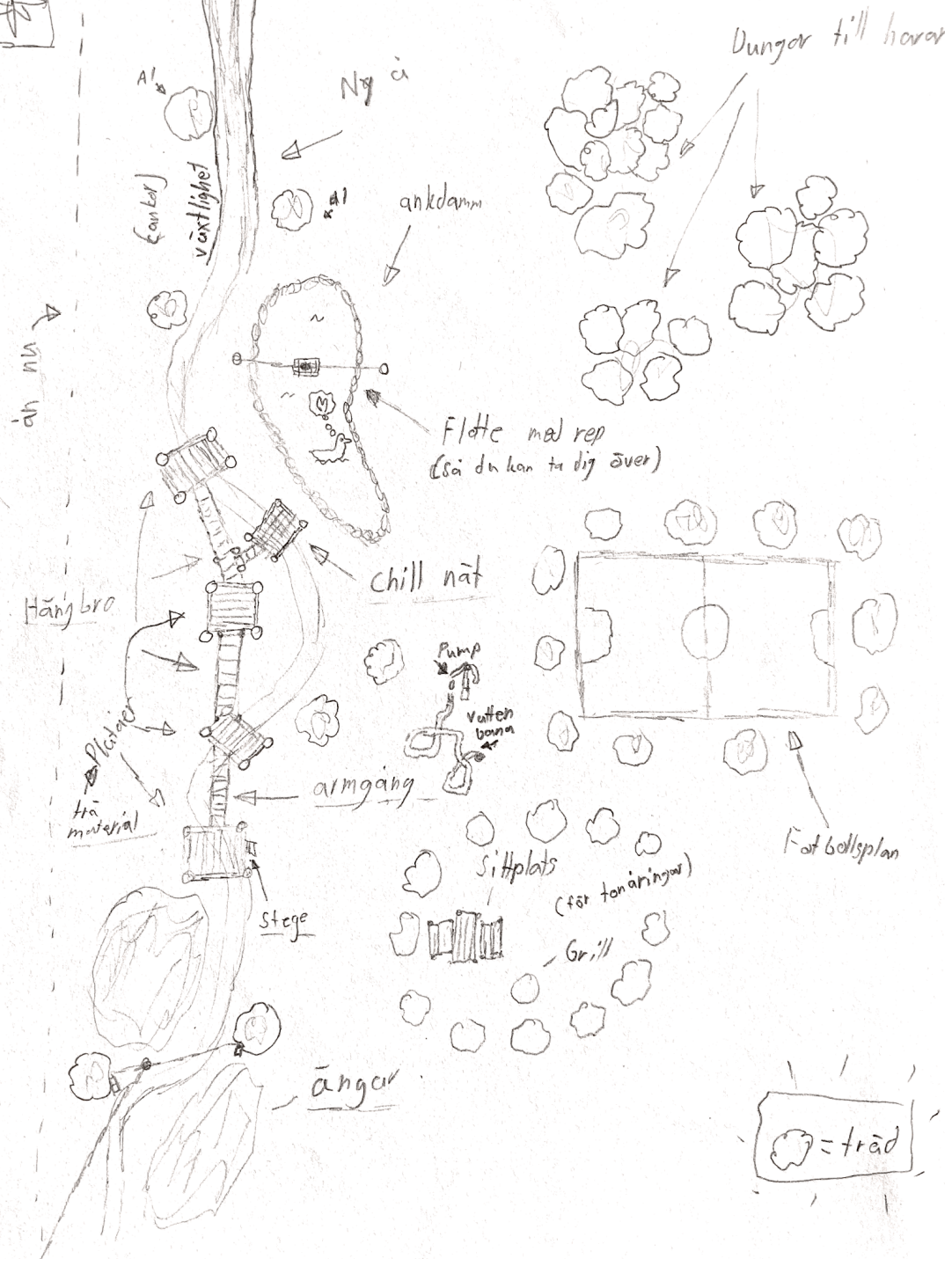
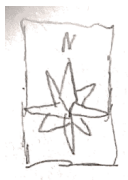
Skriv och rita era idéer resten av tiden.

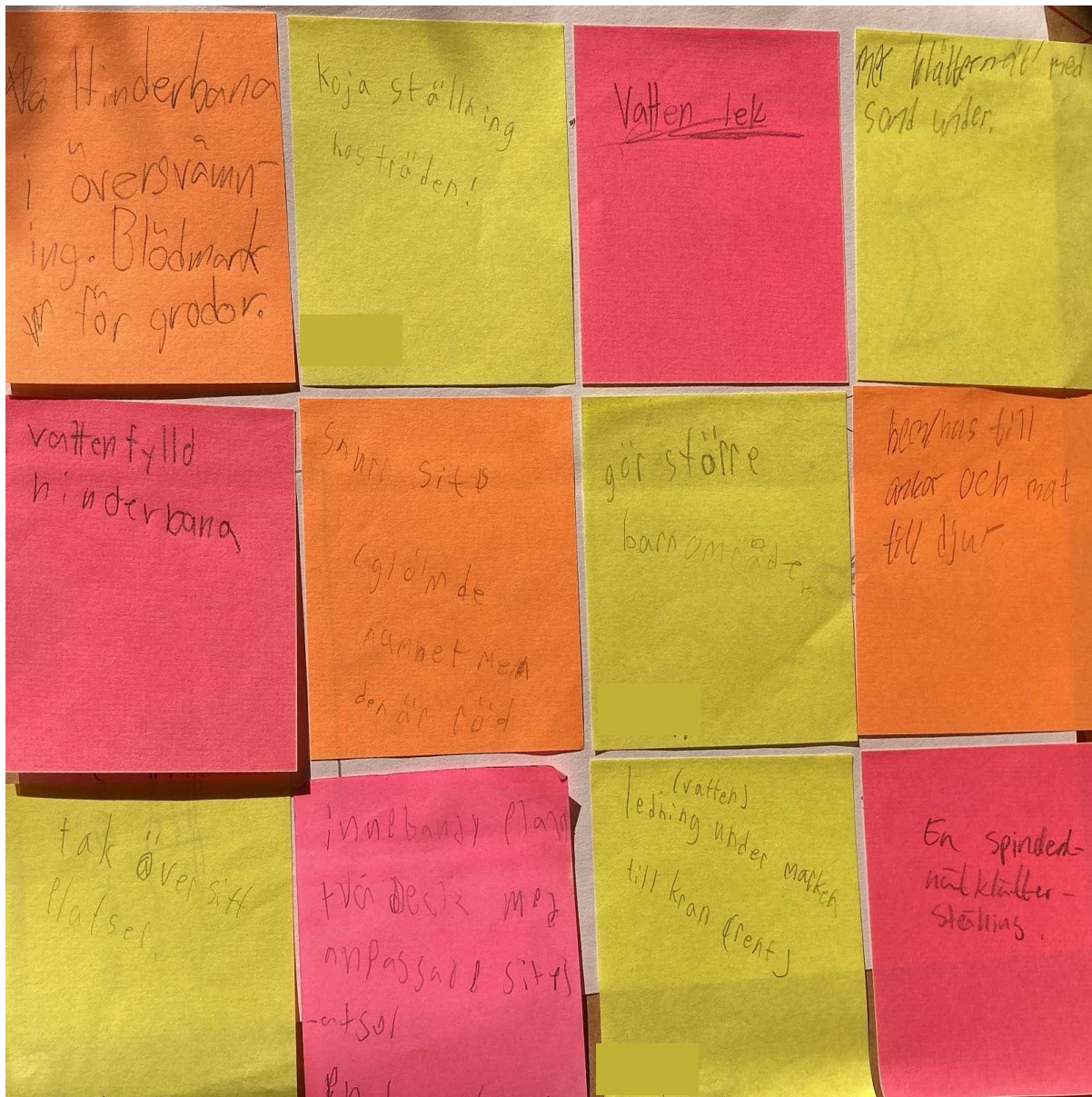
Exempel på roller:

- Blind
- Rullstolsbunden
- Mormor / Morfar / Farmor / Farfar
- Storebror / Storasyster
- Groda
- Fågel
- Hare”

Nedan visas några exempel på elevernas förslag.



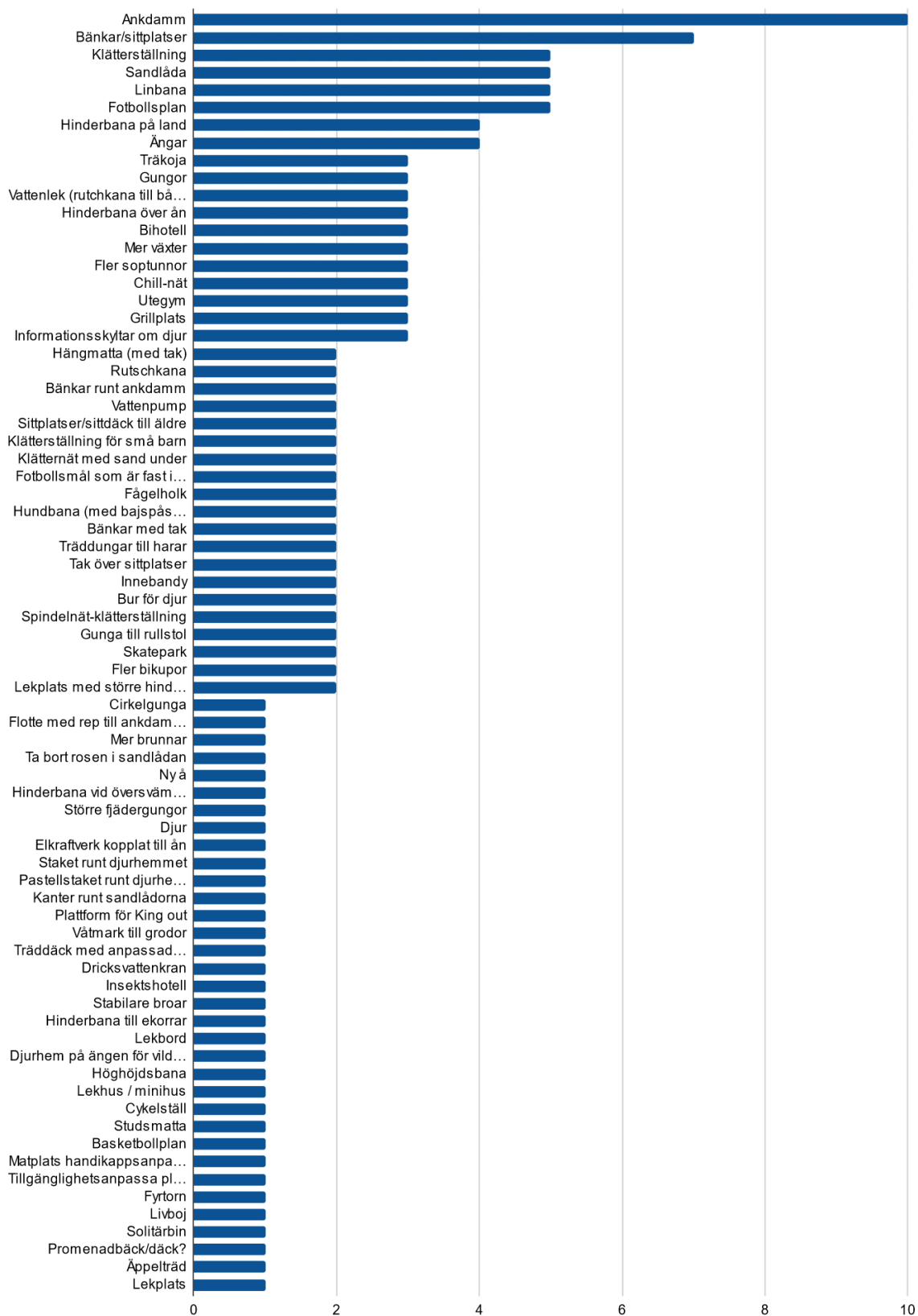




### 3.3 Huvudsakliga teman: vilka idéer/förslag var vanligast

Av post-it-lapparna från workshop-tillfället med 6:orna sammanställde vi statistik på element som flest elever önskade sig. Högst upp hamnade ankdamm som ingick i hela 10 förslag. Många av förslagen innehöll även lekutrustning och en del åtgärder för djur. Nedan visas ett diagram över förslagsstatistiken.





Se komplett tabell i *Bilagor 6.5*

## 4.1 Gestaltungsförslag 1





Sektion A



Sektion B

Förslag 1 är en enklare omvandling av platsen där de bärande idéerna har varit att tillgängliggöra platsen mer, utveckla vattnets väg, rusta upp och förlänga lekplatsen samt skapa mer utrymme för den biologiska mångfalden.

Genom att skapa fler vägar till och inom området och samtidigt förstärka entréerna blir platsen tillgängligare för fler invånare i Veberöd. Den befintliga vegetationen får vara kvar i så stor utsträckning som möjligt men det kan även adderas ytterligare träd och buskar på utvalda platser för att skapa tydligare rumsligheter och rama in platsen.





*Exempel på hur vegetation kan bli rumsbildande och skapa entréer*

I det här förslaget kommer bäcken att breddas och utvidgas på två ställen för att minska risken för översvämning på andra platser men även för att sakta ner vattnets hastighet så att partiklar och föroreningar hinner sedimentera. Det kan med fördel skapas små öar i mitten av vattnet där vegetation kan få etablera sig på egen hand och på så sätt minska jorderosion. Öar blir även ett spännande leklandskap för barn.



*Exempel på hur diket kan utformas för att sakta ner vattnets framfart.*



Lekar som innehåller naturliga element har visat sig vara mer inkluderande och jämställda än lekar med prefabricerad utrustning. En naturlekplats skulle även knyta an och bidra till naturkänslan på platsen.

Den biologiska mångfalden på platsen kan gynnas på flera sätt med enkla åtgärder som detta förslag föreslår. Bland annat kommer fler djur att kunna hitta föda och bon i det grundare och breddade diket. Om det dessutom kommer upp vegetation på öarna öppnar detta upp för ännu fler skrymslen där flera djurarter skulle kunna trivas. Att utöka vegetationen i form av träd och buskage skulle gynna framförallt många småfåglar men även harar, möss och en massa insekter. Särskilt om det är blommande, fruktgivande träd och buskar! Inhemska arter bör prioriteras när man väljer växtmaterial, t.ex. hagtorn, fågelbär, fläder, björk och träd inom salix-släktet (pil, vide, sälg...).





*Vy över bäcken mot norr*





*Vy över lekplatsen mot väst (höger)*



# 4.2 Gestaltungsförslag 2





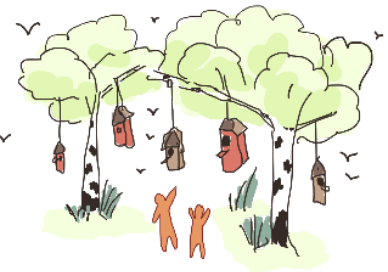
## 1 Kunskap

Ett utomhus-klassrum där barn och unga har nära kontakt till naturen, vilken kan öka deras koncentration och vilja att lära sig. Detta är något båda barn och lärare har önskat.



## 2 Sällskap

Det ska ju såklart vara ett svampformat vindskydd då flera barn önskade just detta. Här kan barn, unga och familjer samlas i parken för att grillas och njuta sig av allt det parker erbjuder.



## 3 Natur, Vatten och Lugn

Ge plats! Här bor fåglarna och insekterna! Hur trevligt hade det varit om skolorna byggde fågel- och fladdermusholkar som de kunde hänga upp både här och där hemma?! Att kunna njuta av fågelsången är bra för vår välmående och bidrar till vårt välbefinnande och vardagsglädje.



Ljudet av vatten är också lugnande, och vad bättre än att låta barnen ligga på ett "chill-nät" som går över vår lilla bäck och få höra hur den rinner vidare ner för strömmen. Man går på spången och titta på den våta ängen där det växer blommor och finns pollinatörer. Eller bara sitta och filosofera på kullen som skyddar husen från översvämningen. Kanske man ser någon insekt krypa ut ur ett hål där... ?

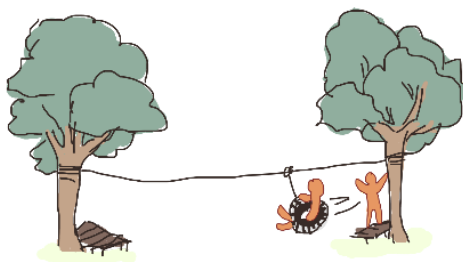
## 5 Vattenlek

En miniatyrmodell av temporära vattenbäddar där barnen kan pumpa ut vatten och leka med vattnets flöden. Dessutom är detta en möjlighet att öka förståelsen för vattenflöden och översvämningar.



## 6 Torn & Linbana

En torn med rutschkana där man kan se över hela parken och åkarna. Här kan man se naturen växa och kanske till och med korna i hagen längre bort. På linbanan en bit bort kan man åka i full fart!





## Leden

Vid ingångarna till parken finns det många leder men bestå längre in i parken du kommer desto mindre leder det finns.

Detta är för att området närmast ingångarna ska vara för aktivitet och de längre in ska vara till utomhus-klassrummet samt lugn och ro för de barn och unga som vill det.

## Träd och buskage

Träden och buskaget håller bra ekologiska värden idag och de finns många inhemska växter här. Många av bestånden kommer att fortsatt vara intakta för att gynna den biologiska mångfalden. Den sydöstra delen kommer fortsatt vara tillgänglig för lek som den redan är idag.

## Våtmarksäng

Här kan finnas en blomstrande och pollinatör-rik våtmarksäng. Dock finns det ett tecken på för mycket näring, då brännässlor dominerar marken i nuläget. Om man under flera säsonger slår ytan och avlägsnar organiskt material kan man skapa bättre förutsättningar för en hävdad blommande våtmarksäng!

## Gräsmatta

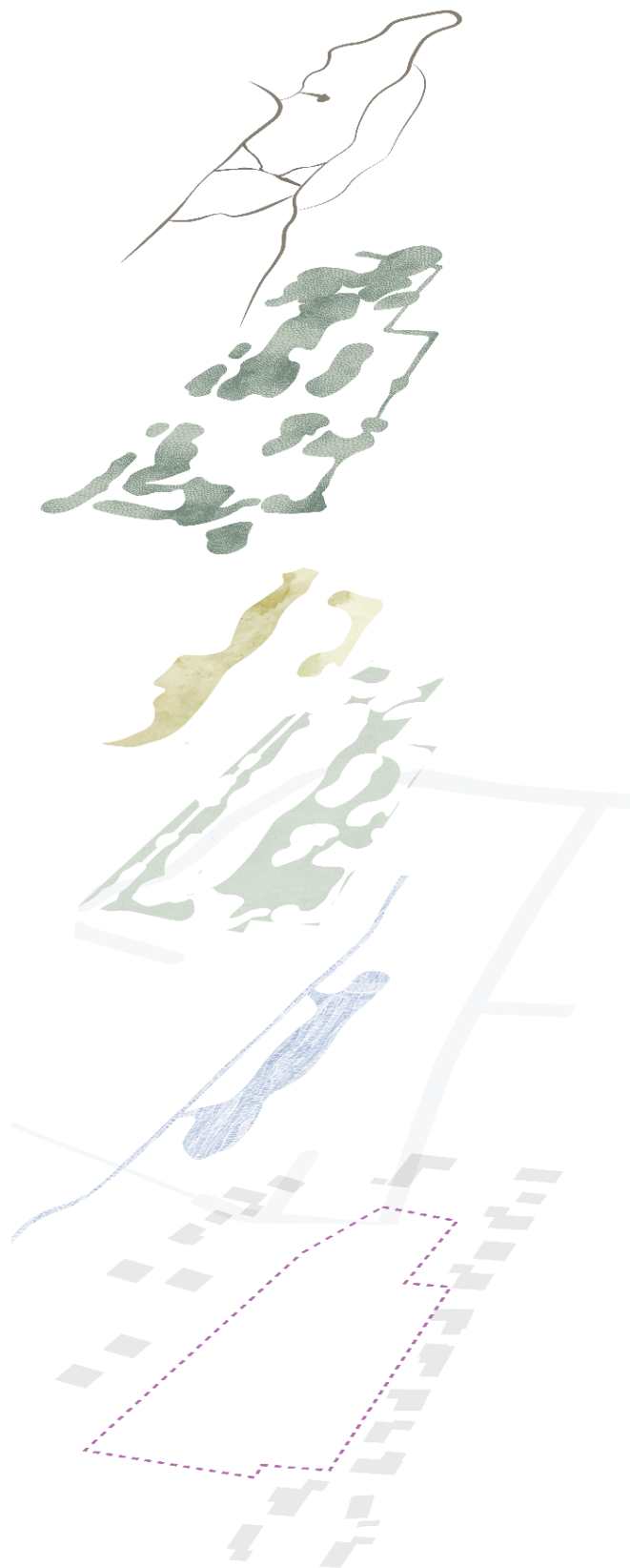
Dessa ytor är till för lek och spring, men kan även svämmas över vid kraftiga skyfall. Idag är flera av dem redan gräsytor, men skulle kunna sänkas för att fördröja vatten ytterligare.

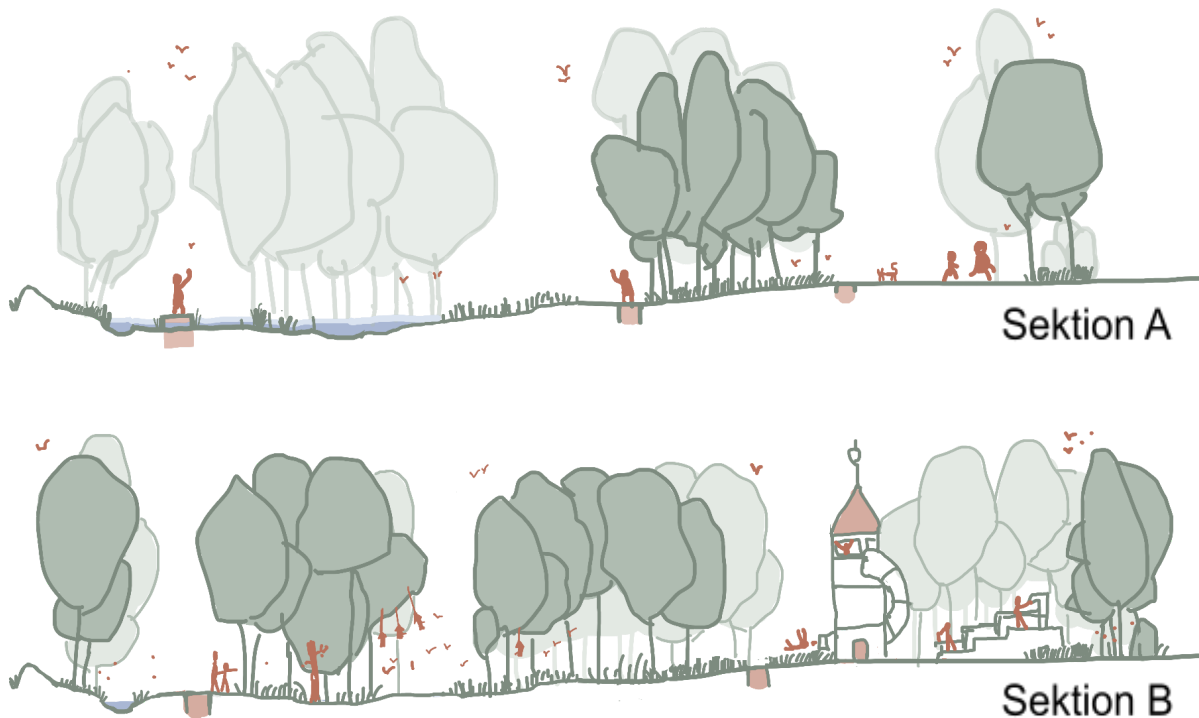
## Vatten

Bäckens huvudflöde leds ut i parken, där det får plats och möjlighet att svämma över vid tunga skyfall. Bäckens nuvarande sträckning får små permeabla fördämningar (som kan bilda en kaskad av små bassänger om vattnet blir riktigt högt. På så vis hålls också vatten borta från närliggande hus i så stor mån som möjligt.

## Områdesgräns

Gränsdragning för det föreslagna parkområdet.





## 5.0 Reflektion

### Reflektion kring utförandet av workshops:

Vi anser att workshoppen vi genomförde blev väldigt lyckade och gav massor med material till projektet. Lärarna var nöjda med nivån, varken för lätt eller för svårt och presentationen var lagom lång. Vi fick beröm för att vi var så tydliga. Det funkade bra att ställa frågor som engagerade eleverna redan i presentationen. Exempel på frågor vi ställde till eleverna var: Vet ni vad en landskapsarkitekt är eller gör? Vet ni vad det är för träd? Kan ni gissa vad Veberöd har för problem med vattnet?

De flesta av barnen tänkte verkligen till när de kom ut på platsen, de var ivriga att sätta igång! Johan Eriksson (läraren vi hade haft kontakt med på ÅK 2) var noga med att påpeka demokratiaspekten av workshoppen för eleverna ("detta är en once-in a lifetime- tillfälle att få sina idéer hörda! Det långa tidsperspektivet är viktigt - era idéer kan hålla i hundra år framåt!"). Det var viktigt att samla ihop eleverna och vara tydlig med uppgiften samt att gå runt och stödja dem i fält och lyssna på deras idéer. Uppmuntran till kreativt tänkande var viktigt. Vi avslutade med en kort presentation av alla idéer i ring.

Till nästa gång kan vi vara mer noggranna med att be eleverna märka ut på kartorna VAR de tänkt sina idéer ska vara, vissa gjorde det den här gången och andra inte. En del verkade bli besvikna över att inte få veta när de kunde få information om vad som skulle hända med deras idéer och vad som kan bli verklighet, speciellt eftersom vi ville vara tydliga med att inte lova något vi kanske inte kunde hålla.

“Lärarrösten” var bra och slipades till under workshopens gång - att prata högt, tydligt och engagerande. Barnen blir lätt distraherade eller zonar ut och börjar snacka med varandra märkte vi, även under genomgång, så det var viktigt att behålla tydligt fokus och inte sväva ut för mycket. Många av svaren formades mycket av våra exempel, t.ex. “pröva att anpassa platsen till en groda eller en äldre person”. Man skulle kunna hållit frågorna mer öppna för att få in mer av barnens egna idéer. Vår tankre med detta var att det behövdes viss styrning av uppgiften för att den skulle bli effektiv och till en gräns ville vi även väcka tankar och intresse hos dem som ett lärandemoment.

### **Reflektion kring framtagande av förslagen:**

Fokuset i hela projektet har varit vatten och att få in ungdomar/barn i en demokratisk gestaltningsprocess. Vi har lagt fokus på att översätta barnens/ungdomarnas idéer till konkreta platser inom Gertie's äng på två olika sätt i förslagen. I dessa förslag har vi även börjat begrunda hur man kan ändra bäckens utformning för att sakta ner och leda/fördröja vattnet för att dämpa negativa effekter av översvämningar, men också kunna öka förutsättningarna för den biologiska mångfalden samt vattnets kvalitet. Under våren 2022 var vi i kontakt med Lunds Kommun angående deras pågående planer och idéer kring bäcken. Dessa tankar tog vi vidare (b.la. vallen mot husen i väst) men valde även att utforska alternativa gestaltningar då vi anser andra lösningar kan bidra med mervärden för naturen som t.ex. ökad biologisk mångfald och minskade översvämningar. Själva gestaltnings- förslagen kan ses som en första gnista till hur denna plats skulle kunna utformas och blir mer än vad den är idag!

### **Slutsats - Vad var lyckat? Vad var utmanande?**

Projektet har lyckats i genomförandet av en unik metodik för hur barn/ungdomar kan få sina röster hörda i en demokratisk planprocess kring utvecklandet av natur/vattenmiljöer i byns direkta närhet. De främsta utmaningarna har legat i att detta är ett tämligen unikt sätt att arbeta på, och behöver därmed planeras väl. Resultatet av workshops/dialogarbetet blev däremot väldigt värdefullt då barnens idéer sällan blir hörda i så tidigt skede. Själva metodiken tror vi kan upprepas i andra projekt med motsvarande framgång. Lunds Kommun kan med fördel anamma detta arbetssätt för utvecklingen av fler platser i byn.

## **5.2 Nästa steg, implementeringsplan**

Det finns flera olika sätt att gå vidare från detta projektet. Att applicera dialog/demokrati-metoden med ungdomar på andra platser kan göras oavsett. Detta avsnitt fokuserar på hur idéerna på Gertie's äng kan göras till verklighet. Som poängterat i introduktions-avsnittet är platsen under stor risk för översvämningar då stora mängder vatten från Romeleåsen rinner till bäcken. Därmed är det av vikt att utreda vidare (med hjälp av hydrologer, ekologer och landskaparkitekter) hur antingen våra strategier eller andra förslag kan adressera potentiella översvämningar. Befintligt VA-system behöver också utredas och ingå i det fortsatta arbetet. Senare kan noggrannare gestaltning och projektering ske, fördelaktligen som även innehåller idéerna som barnen/ungdomarna redan lyft kring naturlek och vattenlek. Detta kan göras över tid genom upprättandet av en implementeringsplan där åtgärderna kan prioriteras och portioneras ut över tid vid behov. Anläggningen av platsen kan genomföras genom att söka externa medel (se 5.3). Man kan även inkludera företags-och föreningslivet för att hitta möjligheter att samverka/crowdfunda/ideellt lägga tid på att utveckla platsen. Ett involverande av allmänheten i processernas steg kan leda till ökad förståelse, känsla av ägandeskap och medverkan - vilket är extremt värdefullt och bör fortsatt prioriteras.



## 5.3 Finansiering

Lista över fonder och stiftelser att söka pengar från till ett genomförande av projektet:

- Lokala naturvårdssatsningen (LONA), Naturvårdsverkets bidrag för våtmarker. Webb: <https://www.naturvardsverket.se/Stod-i-miljoarbetet/Bidrag/Gor-en-vatmarkssatsning/>
- Våtmarksfonden. Webb: <https://vatmarksfonden.se/>
- Natur och kulturmiljövårdsåtgärder i skogen (NOKÅS)  
Webb: <https://www.skogsstyrelsen.se/aga-skog/stod-och-bidrag/nokas/>
- Stiftelsen Alvins fond för fågelskydd  
Webb: <https://www.naturvardsverket.se/Stod-i-miljoarbetet/Bidrag/Alvins-fond-for-fagelskydd/>
- Naturskyddsföreningens miljöfond  
Webb: <https://www.naturskyddsforeningen.se/bra-miljoval/miljofond>
- Landsbygdsprogrammet (LBP)
- Lokala vattenvårdsprojekt (LOVA). Webb: <https://www.lansstyrelsen.se/vastra-gotaland/miljo-och-vatten/atgarder-och-verksamheter-i-vatten/stod-for-atgarder-i-vatten/lokala-vattenvardsprojekt-lova.html>

## 6.0 Bilagor

- *Bilaga 1: Material från workshops (OBS! får ej spridas, GDPR)*
- *Bilaga 2: Presentation workshop 2*
- *Bilaga 3: Uppgiftslapp workshop 2*
- *Bilaga 4: Presentation workshop 6*
- *Bilaga 5: Uppgiftslapp workshop 6*

### 6.6 Tabell förslagsstatistik

Ankdamm	10	Fler bikupor	2
Bänkar/sittplatser	7	Lekplats med större hinder / klätterställningar	2
Klätterställning	5	Cirkelgunga	1
Sandlåda	5	Flotte med rep till ankdammen	1
Linbana	5	Mer brunnar	1
Fotbollsplan	5	Ta bort rosen i sandlådan	1
Hinderbana på land	4	Ny å	1
Ångar	4	Hinderbana vid översvämning	1
Träkoja	3	Större fjådergungor	1
Gungor	3	Djur	1
Vattenlek (rutchkana till båtar)	3	Elkraftverk kopplat till ån	1
Hinderbana över ån	3	Staket runt djurhemmet	1
Bihotell	3	Pastellstaket runt djurhemmet	1
Mer växter	3	Kanter runt sandlådorna	1
Fler soptunnor	3	Plattform för King out	1

Chill-nät	3	Våtmark till grodor	1
Utegymp	3	Träddäck med anpassade sittplatser	1
Grillplats	3	Dricksvattenkran	1
Informationsskyltar om djur	3	Insektshotell	1
Hängmatta (med tak)	2	Stabilare broar	1
Rutschkana	2	Hinderbana till ekorrar	1
Bänkar runt ankdam	2	Lekbord	1
Vattenpump	2	Djurhem på ängen för vilda djur	1
Sittplatser/sittdäck till äldre	2	Höghöjdsbana	1
Klätterställning för små barn	2	Lekhus / minihus	1
Klätternät med sand under	2	Cykelställ	1
Fotbollsmål som är fast i marken	2	Studsmatta	1
Fågelholk	2	Basketbollplan	1
Hundbana (med bajspåsar och vattenpump)	2	Matplats handikappsanpassad	1
Bänkar med tak	2	Tillgänglighetsanpassa platsen	1
Träddungar till harar	2	Fyrtorn	1
Tak över sittplatser	2	Livboj	1
Innebandy	2	Solitårbin	1
Bur för djur	2	Promenadbäck/däck?	1
Spindelnät-klätterställning	2	Äppelträd	1
Gunga till rullstol	2	Lekplats	1
Skatepark	2		